

2018-1



The World Jewellery
Confederation

**คู่มือเพื่อการจำแนกและแบ่งประเภทชนิดของป
ะการัง**

สารบัญ

บทนำ.....	Error! Bookmark not defined.
1. อนุสัญญา Washington Convention หรือ ไชเตส (CITES).....	3
ประเภทของปะการังที่อยู่ภายใต้บัญชีควบคุมอนุสัญญาไชเตส	
หมายเลข 2 (Appendices II)	Error! Bookmark not defined.
ประเภทของปะการังที่อยู่ภายใต้บัญชีควบคุมอนุสัญญาไชเตส	
หมายเลข 3 (Appendix III).....	Error! Bookmark not defined.
ประเภทของปะการังที่ไม่อยู่ภายใต้บัญชีควบคุมอนุสัญญาไชเตส	Error! Bookm
2. ระเบียบข้อบังคับระหว่างประเทศ	Error! Bookmark not defined.
ข้อมูลสำหรับผู้ค้า ศุลกากร และตัวแทนให้บริการขนส่งสินค้า	Error! Bookmark
ประเภทของปะการังที่อยู่ภายใต้บัญชีควบคุมอนุสัญญาไชเตส	
หมายเลข 3 (Appendix III)	7
สัตว์น้ำและสัตว์ป่า	Error! Bookmark not defined.
3. ประเภทปะการังมีค่า.....	Error! Bookmark not defined.
คำจำกัดความและลักษณะของปะการังมีค่า.....	
.....	Error! Bookmark not defined.
4. ลักษณะและรูปภาพของปะการังมีค่า	Error! Bookmark not defined.
4.1.Aka (Corallium japonicum).....	11
4.2.Angel skin (Pleurocorallium elatius)	12
4.3.Deep Sea (Hemicorallium laauense).....	13
4.4.Garnet (Hemicorallium regale)	14
4.5.Midway (Pleurocorallium secundum).....	15
4.6.Missu (Hemicorallium sulcatum).....	16
4.7.Momo (Pleurocorallium elatius).....	17
4.8.Pure White (Pleurocorallium konojoi).....	18
4.9.Sardinian (Corallium rubrum).....	19
4.10. Sicacca (Corallium rubrum).....	20
4.11. Common Coral Species	20
5. ที่ตั้งทางภูมิศาสตร์ของแหล่งเพาะปลูกปะการัง.....	22
ทะเลจีนใต้และทะเลญี่ปุ่น	Error! Bookmark not defined.
ทะเลเมดิเตอร์เรเนียนและมหาสมุทรแอตแลนติก	Error! Bookmark not defined.
มหาสมุทรแปซิฟิก.....	Error! Bookmark not defined.

บทนำ

การจำแนกและจัดประเภทสินค้าประเภทปะการังอย่างเหมาะสมนั้น มีความสำคัญอย่างยิ่ง ในการป้องกันการค้าที่ผิดกฎหมาย ลดและบรรเทาอันตรายที่อาจเกิดกับสิ่งมีชีวิตใต้ทะเล ตลอดจนสร้างการยอมรับให้กับการค้าที่ถูกต้องตามกฎหมายอย่างเป็นธรรม

คู่มือปะการังนี้ มีวัตถุประสงค์เพื่ออธิบาย ให้ความกระจ่างในเรื่องพิธีการศุลกากร โดยเฉพาะอย่างยิ่งในเรื่องที่เกี่ยวข้องกับการนำเข้าและส่งออกสินค้าประเภทปะการัง

บทที่ 1 “Washington Convention CITES”
อนุสัญญาว่าด้วยการค้าระหว่างประเทศซึ่งชนิดสัตว์ป่าและพืชป่าที่ใกล้สูญพันธุ์ (Washington Convention) หรือ ไชเตส (CITES) กล่าวถึง ประเภทและชนิดของปะการังที่ถูกควบคุมภายใต้ข้อบังคับ และชนิดที่ได้รับอนุญาตให้ค้าได้อย่างถูกต้อง

บทที่ 2 “ระเบียบข้อบังคับระหว่างประเทศ” กล่าวถึง ระเบียบข้อบังคับทางการค้าสำหรับปะการังมีค่าในประเทศต่างๆ ที่กล่าวถึงในอนุสัญญาไชเตส

บทที่ 3 “ปะการังมีค่า” คำอธิบายโดยละเอียดเกี่ยวกับปะการังมีค่า ตามที่กล่าวถึงใน อนุสัญญาไชเตส ได้แก่ ชื่อประเภท ชื่อทางการค้า ลักษณะของสี แหล่งประมง ความลึก และลักษณะสัญญาณของปะการัง (รูปร่าง, ขนาด, และน้ำหนัก)

บทที่ 4 “ลักษณะและรูปภาพของปะการังมีค่า”
มีจุดมุ่งหมายเพื่อให้ความกระจ่างเกี่ยวกับปะการังมีค่า โดยการให้ข้อมูลโดยละเอียดพร้อมทั้งรูปภาพประกอบ เพื่อช่วยในขั้นตอนหรือกระบวนการ

จำแนกและจัดประเภทของปะการังมีค่า

บทที่ 5 “ที่ตั้งทางภูมิศาสตร์ของแหล่งเพาะปลูกปะการัง”
แผนภาพแสดงแหล่งเพาะปลูกปะการังทั่วโลก
รวมถึงจำพวกของปะการังที่พบได้ในบริเวณต่างๆ

บทที่ 1 อนุสัญญาไซเตส (CITES)

อนุสัญญาว่าด้วยการค้าระหว่างประเทศซึ่งชนิดสัตว์ป่าและพืชป่าที่ใกล้สูญพันธุ์ (Washington Convention) หรือ ไซเตส (CITES) มีผลบังคับใช้นับตั้งแต่ปี ค.ศ. 1975

เพื่ออนุรักษ์ทรัพยากรสัตว์ป่าและพืชที่ใกล้จะสูญพันธุ์หรือถูกคุกคาม เนื่องจากการค้าระหว่างประเทศ ซึ่งความร่วมมือระหว่างประเทศนั้น มีความสำคัญอย่างยิ่ง ที่จะทำให้แน่ใจได้ว่า ทรัพยากรสัตว์ป่าและพืชจะได้รับการปกป้องจากอันตรายที่เกิดขึ้นจากการค้าระหว่างประเทศรวมถึงได้รับการพัฒนาอย่างยั่งยืน

อนุสัญญาไซเตส

ได้กำหนดชนิดพันธุ์ของสัตว์ป่าและพืชป่าที่อนุสัญญาควบคุม ในสัตว์ป่าและพืชป่าที่อนุสัญญาควบคุม 1, 2, 3 (Appendix I, II, III) ของอนุสัญญา โดยได้กำหนดหลักการไว้ดังนี้

ชนิดพันธุ์ในบัญชีหมายเลข 1 (Appendix I)

เป็นชนิดพันธุ์ของสัตว์ป่าและพืชป่าที่ห้ามค้าโดยเด็ดขาด เนื่องจากใกล้จะสูญพันธุ์ ยกเว้นเพื่อการศึกษา วิจัยหรือเพาะพันธุ์ ซึ่งต้องได้รับคำยินยอมจากประเทศที่จะนำเข้าและส่งออก

ชนิดพันธุ์ในบัญชีหมายเลข 2 (Appendix II)

เป็นชนิดพันธุ์ของสัตว์ป่าและพืชป่าที่ยังไม่ถึงกับใกล้จะสูญพันธุ์ จึงยังอนุญาตให้ค้าได้ แต่ต้องมีการควบคุมไม่ให้เกิดความเสียหาย

โดยต้องคำนึงผลกระทบต่อการค้าของชนิดพันธุ์นั้นในธรรมชาติ และข้อกฎหมายในแต่ละประเทศด้วย

ชนิดพันธุ์ในบัญชีหมายเลข 3 (Appendix III)

เป็นชนิดพันธุ์ที่ได้รับการคุ้มครองตามกฎหมายของประเทศใดประเทศหนึ่งแล้วขอความร่วมมือประเทศภาคีสมาชิกให้ช่วยดูแลการนำเข้า เพื่อป้องกันการนำไปใช้อย่างผิดกฎหมาย

กลุ่มของปะการังภายใต้บัญชีควบคุมของอนุสัญญา ไซเตส บัญชีหมายเลข 2 (Appendices II)

- Black coral (*Antipatharia* spp.), Appendix II
- Blue coral (*Heliopora coerulea*), Appendix II
- Stony corals (*Scleractinia* spp.), Appendix II
- Organ-pipe corals (*Tubiporidae* spp.), Appendix II
- Fire corals (*Milleporidae* spp.), Appendix II
- Lace corals (*Stylasteridae* spp.), Appendix II

กลุ่มของปะการังภายใต้บัญชีควบคุมของอนุสัญญา ไซเตส บัญชีหมายเลข 3 (Appendices III)

- Red and pink coral (*Corallium elatius*, *C. japonicum*, *C. konojoi*, *C. secundum*), Appendix III, China)

กลุ่มของปะการังที่ไม่อยู่ภายใต้บัญชีควบคุมของอนุสัญญา ไซเตส

- Red corals — Sardinian (*Corallium rubrum*)
- Bamboo coral (*Isididae*)
- New coral (Not classified)

2. ระบบข้อบังคับระหว่างประเทศ

ข้อมูลสำหรับผู้ค้า ศุลกากร และตัวแทนให้บริการขนส่งสินค้า

ชื่อทางการค้าและประเภท	บัญชีควบคุมอนุสัญญา ไซเตส	หมายเหตุ
Mediterranean Sardinian Sciacca (<i>C. rubrum</i>)	ไม่อยู่ภายใต้บัญชีควบคุมของอนุสัญญา ไซเตส	ได้รับอนุญาตให้นำเข้าและส่งออกได้ในทุกประเทศ
Aka Moro Oxblood (<i>C. japonicum</i>)	บัญชีควบคุมของอนุสัญญา ไซเตส หมายเลข 3	
Cerasuolo Momo Satsuma (<i>C. elatius</i>)	บัญชีควบคุมของอนุสัญญา ไซเตส หมายเลข 3	
White (<i>C. konojoi</i>)	บัญชีควบคุมของอนุสัญญา ไซเตส หมายเลข 3	
Angel skin Boké Magai (<i>C. elatius</i>)	บัญชีควบคุมของอนุสัญญา ไซเตส หมายเลข 3	
Deep sea Garnet Midway (<i>C. secundum</i>)	บัญชีควบคุมของอนุสัญญา ไซเตส หมายเลข 3	
Missu Misu (<i>C. secundum</i>)	ไม่อยู่ภายใต้บัญชีควบคุมของอนุสัญญา ไซเตส	อย่างไรก็ตาม “ <i>C. secundum</i> ” ถูกพิจารณาให้จัดอยู่ใน บัญชีควบคุมของอนุสัญญา ไซเตส หมายเลข 3

ประกาศที่อยู่ภายใต้บัญชีควบคุมอนุสัญญาไซเตส หมายเลข 3 (Appendix III):

บัญชีควบคุมอนุสัญญาไซเตส มีผลบังคับใช้ระหว่างปี 2008 – 2013 และได้รับการขยายระยะเวลาควบคุมจนถึงปี 2016 ซึ่งได้สิ้นสุดลงแล้ว ทั้งนี้ อนุสัญญาไซเตส จะต้องมีการประกาศว่าบัญชีรายชื่อควบคุมในปีบัญชีหมายเลข 2 นั้น จะมีการควบคุมต่อไปหรือนำออกจากบัญชีควบคุมของอนุสัญญาว่าด้วยการค้าระหว่างประเทศซึ่งชนิดสัตว์ป่าและพืชป่าที่ใกล้สูญพันธุ์ (Washington Convention)

สัตว์น้ำและสัตว์ป่า

ในประเทศสวีเดนและสหรัฐอเมริกา

ผู้ส่งออกสินค้าประกาศจะต้องมีใบอนุญาตส่งออกสัตว์น้ำและสัตว์ป่า

3. ประการังมีค่า

คำจำกัดความและลักษณะของประการังมีค่า

ประเภทในอนุสั ญญาไซเตส	ชื่อประเภท	ชื่อทางการค้า	สี	แหล่งประมงและ ความลึก	ลักษณะสัณฐาน (ขนาดและน้ำหนัก)
<i>Corallium rubrum</i>	<i>Corallium rubrum</i>	Mediterranean Sardinian	Uniform red.	Mediterranean and west African Atlantic areas. 50–800 m	Bush-shape Avg. height: 15 cm Avg. diam.of trunk: 8 mm Avg. weight: 100 g
<i>Corallium rubrum</i>	<i>Corallium rubrum</i>	Sciacca	Orange, pink and darked "smoked" orange colour.	Mediterranean, south part of Sicily. 30–60 m	Small branches Avg. height: 7–10 cm Avg. diam.of trunk: 5 mm
<i>Corallium japonicum</i>	<i>Corallium japonicum</i>	Aka Moro Oxblood	Dark red and very dark red with lengthwise white "soul".	Japan 80–300 m	Fan-shape Avg. height: 20 cm Avg. diam.of trunk: 12 mm Avg. weight: 200 g
<i>Corallium elatius</i>	<i>Pleurcorallium elatius</i>	Cerasuolo Momo Satsuma	Bright red, salmon, orange and flesh colour with lengthwise white "soul".	Taiwan and Sea of Japan 150–350 m	Fan-shape Avg. height: 35 cm Avg. diam.of trunk: 25 mm Avg. weight: 500 g
<i>Corallium elatius</i>	<i>Pleurocorallium elatius</i>	Angel skin Boké Magai	Flesh pink with different colour intensity.	Japan, Taiwan, Hainan and Hong Kong 150–300 m	Fan-shape Avg. height: 35 cm Avg. diam.of trunk: 25 mm Avg. weight: 500 g
<i>Corallium konjoi</i>	<i>Pleurocorallium konjoi</i>	Pure White Shiro	Milky white and red or pink speckled white.	South China Sea and Hainan 80–300 m	Fan-shape Avg. height: 35 cm Avg. diam.of trunk: 25 mm Avg. weight: 500 g
<i>Corallium secundum</i>	<i>Pleurocorallium secundum</i>	Midway Rosato White/Pink	Red speckled or veined white or pink; uniform clear pink.	Hawaii and Midway Island (1965) 400–600 m	Fan-shape Avg. height: 25 cm Avg. diam.of trunk: 15 mm Avg. weight: 200 g
<i>Corallium secundum</i>	<i>Hemicorallium regale</i>	Garnet	Pomegranate-colour with different intensity shades of uniform pink.	Hawaii (1979) 350–600 m	Parallel shape Avg. height: 15 cm Avg. diam.of trunk: 8 mm Avg. weight: 100 g
<i>Corallium secundum</i>	<i>Hemicorallium laauense</i>	Deep Sea	Bright white, clear pink, white pomegranate. red veined or spotted.	Midway (1981) N/W around Emperor Seamount 1,000–2,000 m	Fan-shape and parallel trunks lacking of primary and secondary branches. Avg. height: 30 cm Avg. diam.of trunk: 10 mm Avg. weight: 150 g
<i>Corallium secundum</i>	<i>Hemicorallium sulcatum</i>	Misu Missu Miss	Pink to violet uniform colour	North Philippines, Taiwan and Japan (Boso Peninsula) 100–300 m	Fan long shape Avg. height: 25 cm Avg. diam.of trunk: 15 mm Avg. weight: 200 g

ในทางการค้า (ตัวอย่างเช่น การนำเข้าและส่งออก) ควรใช้ชื่อประเภทในอนุสัญญาไซเตสสำหรับการอ้างอิง

4. ลักษณะและรูปภาพปะการังมีค่า

ในบทนี้

จะกล่าวถึงรายละเอียดประเภทของปะการังมีค่าที่ถูกนำมาใช้ในอุตสาหกรรมอัญมณีและเครื่องประดับ พร้อมรูปภาพประกอบ ทั้งนี้ เพื่อช่วยในขั้นตอนการจำแนกประเภทของปะการังมีความถูกต้องและสะดวกมากยิ่งขึ้น

โดยทั่วไป ปะการังจะแบ่งออกเป็น 2 จำพวก

1. แนวปะการังและปะการังอื่นๆ
2. ปะการังมีค่าในทะเลน้ำลึก

ปะการังทั้ง 2 ประเภทนี้ มีความแตกต่างกัน

ยกตัวอย่างเช่น เมื่อเราดำน้ำตื้น แบบ “สนอร์เกิลลิ่ง” (Snorkelling) หรือ ดำน้ำลึก แบบ SCUBA เราจะสามารถเห็นแนวปะการัง ซึ่งปะการังเหล่านี้ ไม่ได้ถูกนำมาใช้เครื่องประดับ

และควรจะได้รับ การปกป้องเพื่อไม่ให้ เป็นอันตรายต่อสิ่งมีชีวิตใต้ทะเล

ในขณะที่

ปะการังมีค่าที่นำมาใช้เป็นเครื่องประดับ

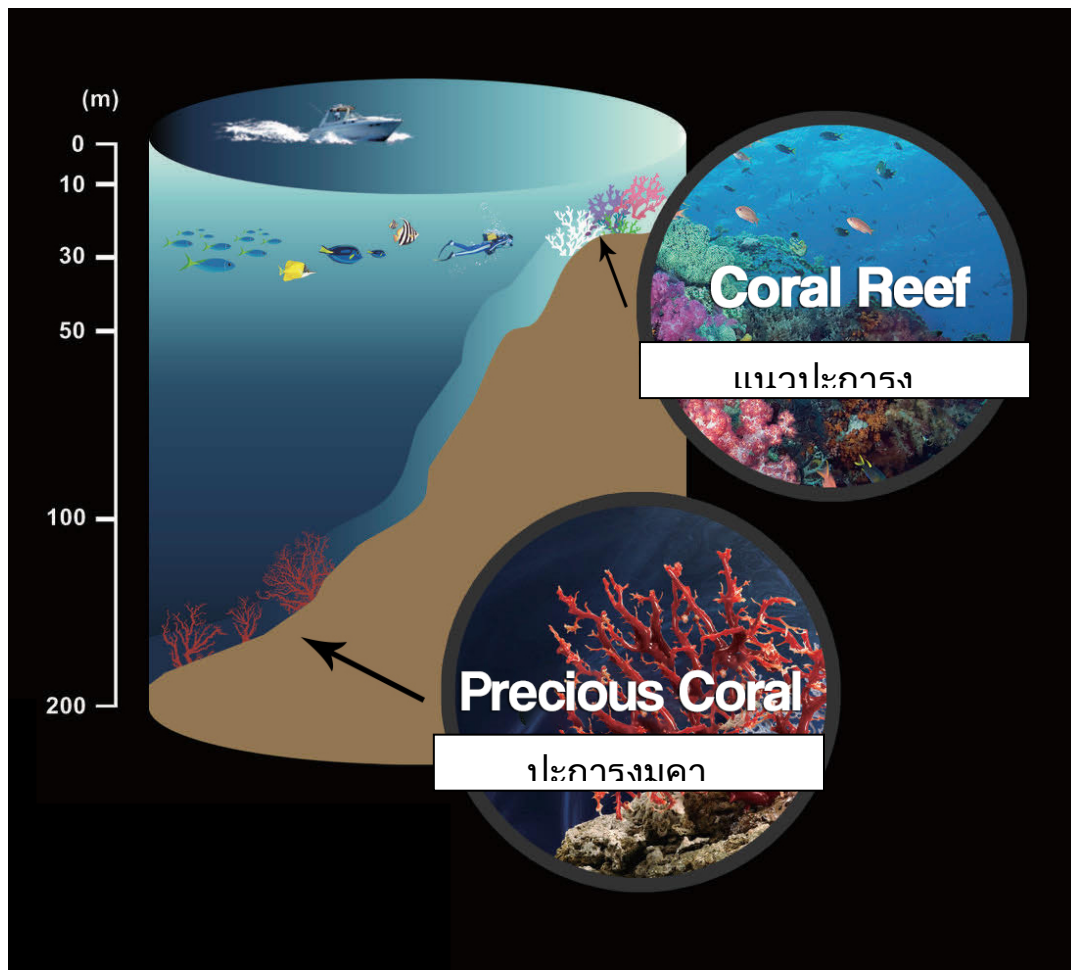
จะอยู่ลึกจากผิวน้ำมากกว่า

100

เมตร

และการเก็บปะการังอย่างถูกต้องตามกฎหมายนั้น

จะไม่สร้างความเสียหายต่อสิ่งแวดล้อมและระบบนิเวศทางทะเล



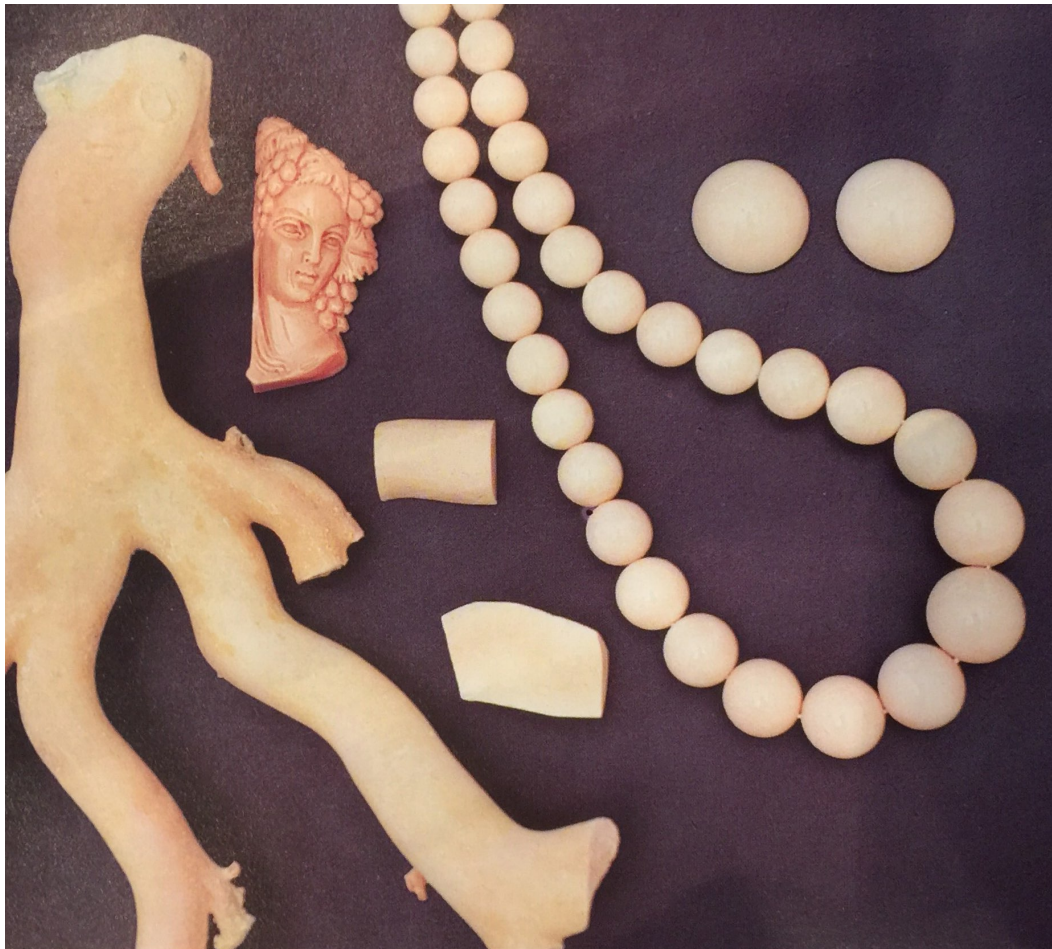
แนวปะการังจะอยู่ที่ความลึกประมาณ 8-20 เมตรจากระดับน้ำทะเล ในขณะที่ปะการังมีค่า ได้แก่ Aka ตามที่ยกตัวอย่างในภาพนี้ จะอยู่ที่ระดับความลึกตั้งแต่ 80-300 เมตร ขึ้นไป

4.1 Aka (Corallium japonicum)



ประเภทในอนุสัญญาไซเตส	<i>Corallium japonicum</i>
ประเภท	<i>Corallium japonicum</i>
ชื่อทางการค้า	Aka, Moro and Oxblood
สี	Dark red and very dark red with lengthwise white "soul".
แหล่งที่พบ	Japan
ความลึก	80–300 m
รูปร่าง	Fan-shape
ความสูงเฉลี่ย	20 cm
เส้นผ่านศูนย์กลางเฉลี่ย	12 mm
น้ำหนักเฉลี่ย	200 g

4.2 Angel skin (Pleurocorallium elatius)



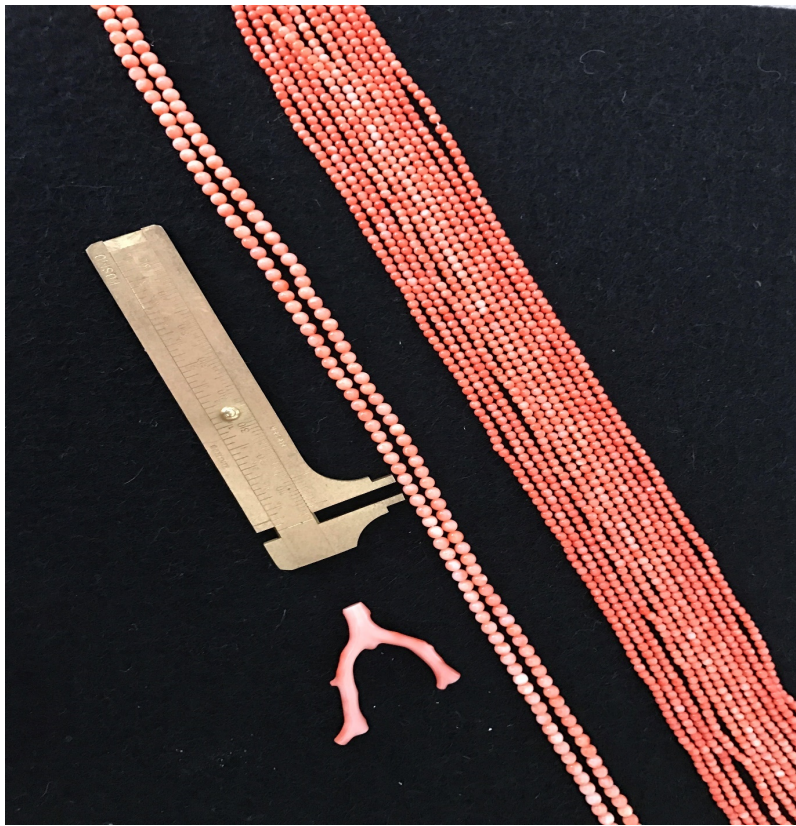
ประเภทในอนุสัญญาไซเตส	<i>Corallium secundum</i>
ประเภท	<i>Pleurocorallium elatius</i>
ชื่อทางการค้า	Angel skin, Boké and Magai
สี	Flesh pink with different colour intensity.
แหล่งที่พบ	Japan, Taiwan, Hainan and Hong Kong
ความลึก	150–300 m
รูปร่าง	Fan-shape
ความสูงเฉลี่ย	35 cm
เส้นผ่านศูนย์กลางเฉลี่ย	25 mm
น้ำหนักเฉลี่ย	500

4.3 Deep Sea (Hemicorallium laauense)



ประเภทในอนุสัญญาไซเตส	<i>Corallium secundum</i>
ประเภท	<i>Hemicorallium laauense</i>
ชื่อทางการค้า	Deep Sea
สี	Bright white, clear pink, white pomegranate. red veined or spotted.
แหล่งที่พบ	Midway (1981). N/W around Emperor Seamount
ความลึก	1,000–2,000 m
รูปร่าง	Fan-shape and parallel trunks lacking of primary and secondary branches.
ความสูงเฉลี่ย	30 cm
เส้นผ่านศูนย์กลางเฉลี่ย	10 mm
น้ำหนักเฉลี่ย	150

4.4 Garnet (*Hemicorallium regale*)



ประเภทในอนุสัญญาไซเตส	<i>Corallium secundum</i>
ประเภท	<i>Hemicorallium regale</i>
ชื่อทางการค้า	Garnet
สี	Pomegranate-colour with different intensity shades of uniform pink.
แหล่งที่พบ	Hawaii (1979)
ความลึก	350–600 m
รูปร่าง	Parallel shape
ความสูงเฉลี่ย	15 cm
เส้นผ่านศูนย์กลางเฉลี่ย	8 mm
น้ำหนักเฉลี่ย	100

4.5 Midway (Pleurocorallium secundum)



ประเภทในอนุสัญญาไซเตส	<i>Corallium secundum</i>
ประเภท	<i>Pleurocorallium secundum</i>
ชื่อทางการค้า	Rosato, Midway and White/Pink
สี	Red speckled or veined white or pink; uniform clear pink.
แหล่งที่พบ	Hawaii and Midway Island (1965)
ความลึก	400–600 m
รูปร่าง	Fan-shape
ความสูงเฉลี่ย	25 cm
เส้นผ่านศูนย์กลางเฉลี่ย	15 mm
น้ำหนักเฉลี่ย	200

4.6 Missu (*Hemicorallium sulcatum*)



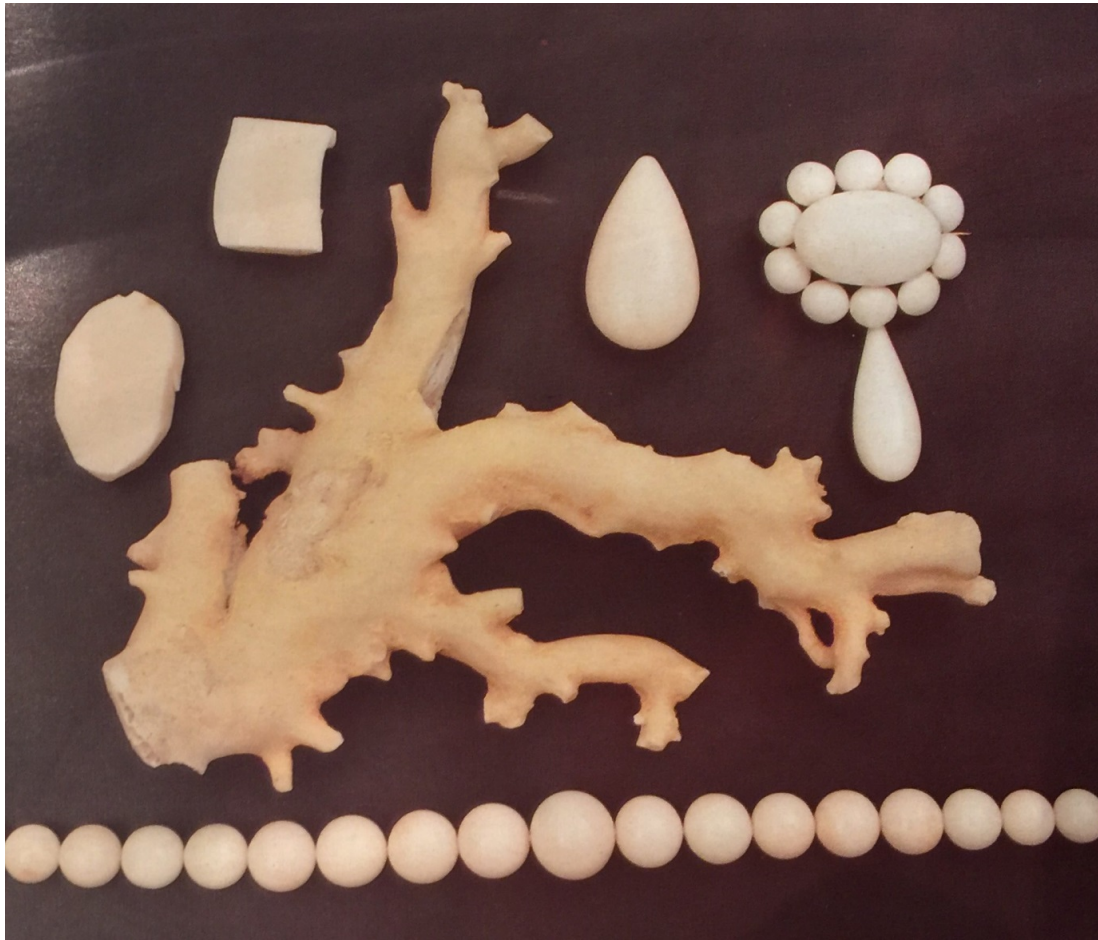
ประเภทในอนุสัญญาไซเตส	<i>Corallium secundum</i>
ประเภท	<i>Hemicorallium sulcatum</i>
ชื่อทางการค้า	Misu, Missu and Miss
สี	Pink to violet uniform colour
แหล่งที่พบ	North Philippines, Taiwan and Japan (Boso Peninsula)
ความลึก	100–300 m
รูปร่าง	Fan long shape
ความสูงเฉลี่ย	25 cm
เส้นผ่านศูนย์กลางเฉลี่ย	15 mm
น้ำหนักเฉลี่ย	200

4.7 Momo (Pleurocorallium elatius)



ประเภทในอนุสัญญาไซเตส	<i>Corallium elatius</i>
ประเภท	<i>Pleurocorallium elatius</i>
ชื่อทางการค้า	Momo, Cerasuolo and Satsuma
สี	Bright red, salmon, orange and flesh colour with lengthwise white "soul".
แหล่งที่พบ	Taiwan and Sea of Japan
ความลึก	150–350 m
รูปร่าง	Fan-shape
ความสูงเฉลี่ย	35 cm
เส้นผ่านศูนย์กลางเฉลี่ย	25 mm
น้ำหนักเฉลี่ย	500

4.8 Pure White (Pleurocorallium konojoi)



ประเภทในอนุสัญญาไซเตส	<i>Corallium konojoi</i>
ประเภท	<i>Pleurocorallium konojoi</i>
ชื่อทางการค้า	Pure White and Shiro
สี	Milky white and red or pink speckled white.
แหล่งที่พบ	South China Sea and Hainan
ความลึก	80–300 m
รูปร่าง	Fan-shape
ความสูงเฉลี่ย	35 cm
เส้นผ่านศูนย์กลางเฉลี่ย	25 mm
น้ำหนักเฉลี่ย	500

4.9 Sardinian (Corallium rubrum)



ประเภทในอนุสัญญาไซเตส	<i>Corallium rubrum</i>
ประเภท	<i>Corallium rubrum</i>
ชื่อทางการค้า	Sardinian and Mediterranean
สี	Uniform red.
แหล่งที่พบ	Mediterranean and west African Atlantic areas
ความลึก	50–800 m
รูปร่าง	Bush-shape
ความสูงเฉลี่ย	15 ซม.
เส้นผ่านศูนย์กลางเฉลี่ย	8 มม.
น้ำหนักเฉลี่ย	100 กรัม

4.10 Sciacca (*Corallium rubrum*)



ประเภทในอนุสัญญาไซเตส	<i>Corallium rubrum</i>
ประเภท	<i>Corallium rubrum</i>
ชื่อทางการค้า	Sciacca
สี	Orange, pink and darked "smoked" orange colour.
แหล่งที่พบ	Mediterranean, south part of Sicily.
ความลึก	30–60 m
รูปร่าง	Small branches
ความสูงเฉลี่ย	7-10 cm
เส้นผ่านศูนย์กลางเฉลี่ย	5 mm

4.11 จำพวกของปะการังโดยทั่วไป

4.11.1 Bamboo coral

เป็นปะการังทั่วไป หรือรู้จักในอีกชื่อหนึ่งว่า Mountain Coral จัดอยู่ในตระกูล Isididae (subclass Octocorallia) ปะการัง Bamboo coral มีส่วนประกอบของหินปูนเป็นแกนสีขาว และมีปุ่มเป็นเยื่อบุผิวสีเข้ม

4.11.2 Black coral

เป็นปะการังทั่วไป ที่อยู่ในตระกูล Antipatharia (subclass Hexacorallia) Black Coral เป็นปะการังที่อยู่เป็นกลุ่ม (colonial corals) โครงสร้างก่อตัวโดยปราศจากหินปูน แต่ประกอบด้วยโปรตีนและไคติน ทำให้มีลักษณะอ่อนนุ่ม เป็นเกลียวรูปทรงเหมือนต้นไม้ มีทั้งแบบมีกิ่งก้านและไม่มีกิ่งก้าน

4.11.3 Blue coral (*Heliopora coerulea*)

เป็นปะการังทั่วไป ที่อยู่ในตระกูล Helioporidae (subclass Octocorallia) เป็นปะการังที่เกิดจากโขดหิน มีสีฟ้า โครงสร้างเป็นหินปูน พื้นผิวหยาบเป็นรูพรุน ไม่เหมาะที่จะนำมาใช้เป็นเครื่องประดับ หรือต้องผ่านการปรับปรุงคุณภาพโดยการเติมเรซิน ปะการังประเภทนี้ จัดอยู่ในบัญชีควบคุมของอนุสัญญา ไตเตส บัญชีหมายเลข 2 (Appendix II)

4.11.4 Sponge coral

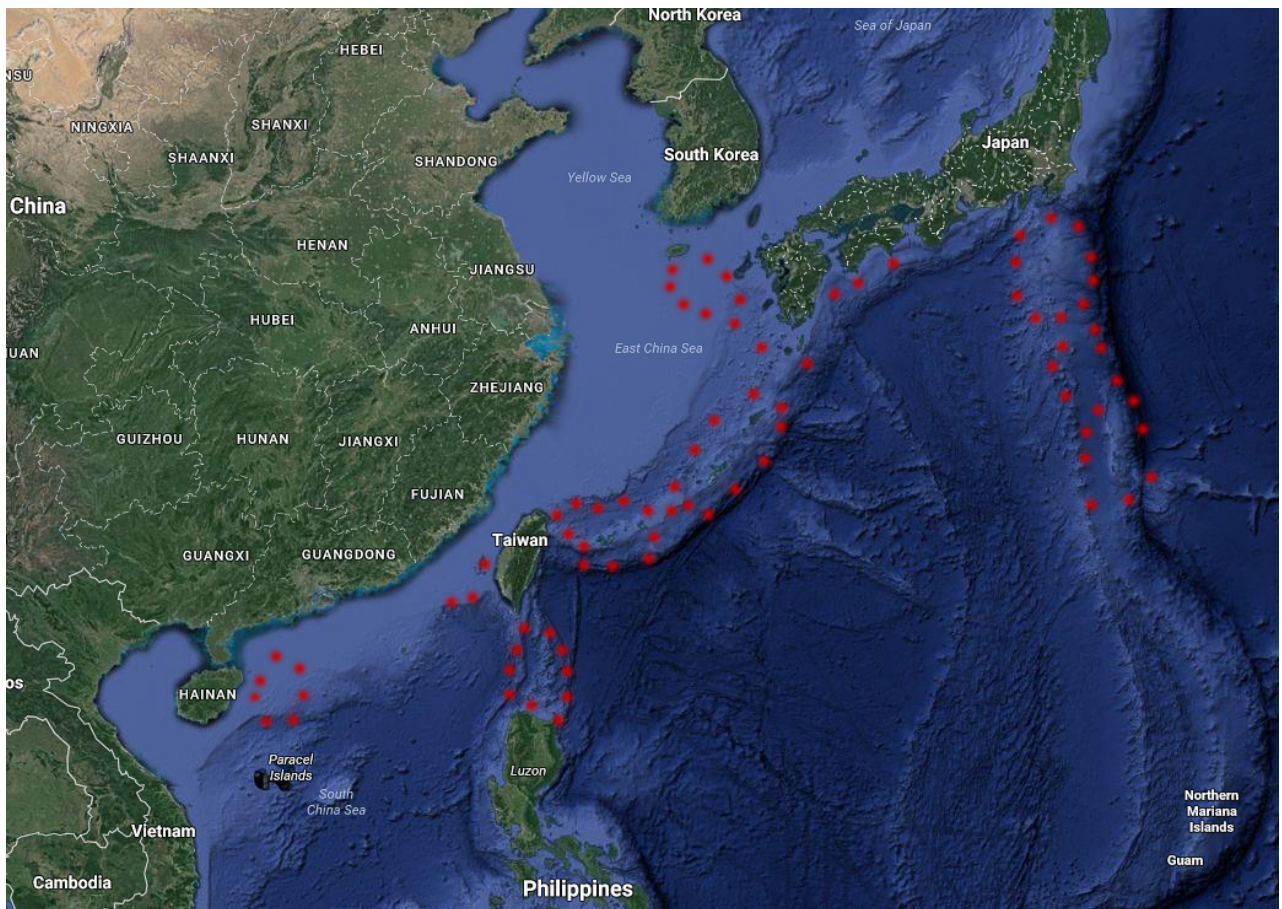
เป็นปะการังทั่วไป ที่อยู่ในตระกูล Melithaeidae ภายใต้ Alcyonnacea ชื่อนี้มาจากลักษณะของปะการังที่มีรูพรุนเหมือนฟองน้ำ ซึ่งในปัจจุบัน ปะการังประเภทนี้ ไม่นิยมที่จะนำมาใช้เป็นเครื่องประดับ เนื่องจากลักษณะที่เป็นรูพรุน ซึ่งหากจะนำมาใช้ทำเครื่องประดับ จะต้องผ่านการเติมเต็มผิวและเพิ่มความคงตัวด้วยเรซินหรือโพลีเมอร์ นอกจากนี้ ยังมีการปรับปรุงคุณภาพด้วยการย้อมสี ปะการังชนิดนี้ มีการนำมาผสมกับ Epoxy เพื่อนำมาทำเป็นรูปทรงที่ต้องการอีกด้วย Sponge coral โดยทั่วไปจะซื้อขายในชื่อ natural Congi หรือ red spongy coral

5. ที่ตั้งทางภูมิศาสตร์ของแหล่งเพาะปลูกปะการัง

หมายเหตุ แผนที่ดังกล่าวมาจากฐานข้อมูลปรับปรุงล่าสุด อย่างไรก็ตาม ตำแหน่งที่แสดงในแผนที่นี้ อาจมีการคลาดเคลื่อนได้

ทะเลจีนใต้และทะเลญี่ปุ่น

<i>Corallium japonicum</i>	Aka
<i>Pleurocorallium elatius</i>	Momo, Boké, Magai
<i>Pleurocorallium konojoi</i>	Pure White
<i>Hemicorallium sulcatum</i>	Misu



ทะเลเมดิเตอร์เรเนียนและมหาสมุทรแอตแลนติก

Corallium rubrum

Sardinia, Sciacca



มหาสมุทรแปซิฟิก

Pleurocorallium secundum
Hemicorallium regale
Hemicorallium laauense

Rosato, Midway & White/Pink
Garnet
Deep Sea

Hawaii waters
Hawaii and Midway waters
Midway waters

